



Arqueologia Estudis i Gestió del Patrimoni.  
Plaça de Can Gassol, núm. 18 08301 Mataró  
info@fragments.es  
tel.93.790.87.34

## **MEMÒRIA D'INTERVENCIÓ ARQUEOLÒGICA FEBRER 2012**

**CARRER DELS ASES, 3, DEL  
MALCUINAT, 2 I PLAÇA DEL  
FOSSAR DE LES MORERES, 4.B**

---

**CODI: 050/11**

**BARCELONA (EL BARCELONÈS)**

**DIRECCIÓ ARQUEOLÒGICA:**

**DATES DE LA INTERVENCIÓ:**

**DATA D'ENTREGA:**

**FITXA TÈCNICA****NOM DEL JACIMENT:** Barcelona**NOM DE LA INTERVENCIÓ:** Carrer de les Ases,3, del Malcuinat,2 i Pl. Del Fossar de les Moreres 4B.**CODI:** 050/11**RESOLUCIÓ:** 7500**MUNICIPI:** Barcelona**COMARCA:** Barcelonès**TIPUS D'INTERVENCIÓ:** Preventiva**COORDENADES GEOGRÀFIQUES:** X: 431753.720 Y: 4581855.589  
(H31/ED50)**MSNM:** 4,63 m.s.n.m.**TREBALLS REALITZATS:** Fossat d'ascensor**RESULTATS:** negatiu**DATES DE LA INTERVENCIÓ:** 25-28 del VIII de 2011**DATES DE LA RESOLUCIÓ:** 25-28 del VIII de 2011**PROTECCIÓ DEL JACIMENT:**

- Llei 9/1993, de 30 de setembre de 1993, del Patrimoni Cultural Català (DOGC núm.1807).

- Decret 78/2002, de 5 de març de 2002, del Reglament de protecció del patrimoni arqueològic i paleontològic (DOGC núm. 3594).

**DIRECCIÓ:** Vanessa Muñoz Rufo**EQUIP HUMÀ:** Dos peons proporcionats per l'empresa d'ascensors**PROMOCIÓ:** Polonia Real State Investments S.L.

## ÍNDEX

<b>1.</b>	<b>INTRODUCCIÓ.....</b>	<b>4</b>
<b>2.</b>	<b>MOTIUS DE LA INTERVENCIÓ.....</b>	<b>5</b>
<b>3.</b>	<b>MARC GEOGRÀFICI GEOLÒGIC .....</b>	<b>8</b>
<b>4.</b>	<b>ANTECEDENTS ARQUEOLÒGICS .....</b>	<b>10</b>
<b>5.</b>	<b>METODOLOGIA .....</b>	<b>14</b>
<b>6.</b>	<b>DESCRIPCIÓ E INTERPRETACIÓ DELS TREBALLS REALITZATS .....</b>	<b>15</b>
<b>7.</b>	<b>CONCLUSIÓ.....</b>	<b>17</b>
<b>8.</b>	<b>BIBLIOGRAFIA .....</b>	<b>18</b>
	<b>ANNEX 1. PLANIMETRIES.....</b>	<b>19</b>
	<b>ANNEX 2. FOTOGRAFIES .....</b>	<b>20</b>
	<b>ANNEX 3. FITXES D'UE.....</b>	<b>24</b>

## 1. INTRODUCCIÓ

Aquesta memòria presenta el resultat de la intervenció arqueològica preventiva realitzada al carrer **Carrer de les Ases, 3, del Malcuinat, 2 i Pl. Del Fossar de les Moreres, 4B**, amb el codi d'intervenció **050/11**, realitzada al districte de Ciutat Vella (Barcelona – Barcelonès). La intervenció arqueològica ha estat duta a terme per l'empresa **FRAGMENTS®**, sota la direcció arqueològica de Vanessa Muñoz Rufo, amb el corresponent permís de la Direcció General del Patrimoni Cultural.

## 2. MOTIUS DE LA INTERVENCIÓ

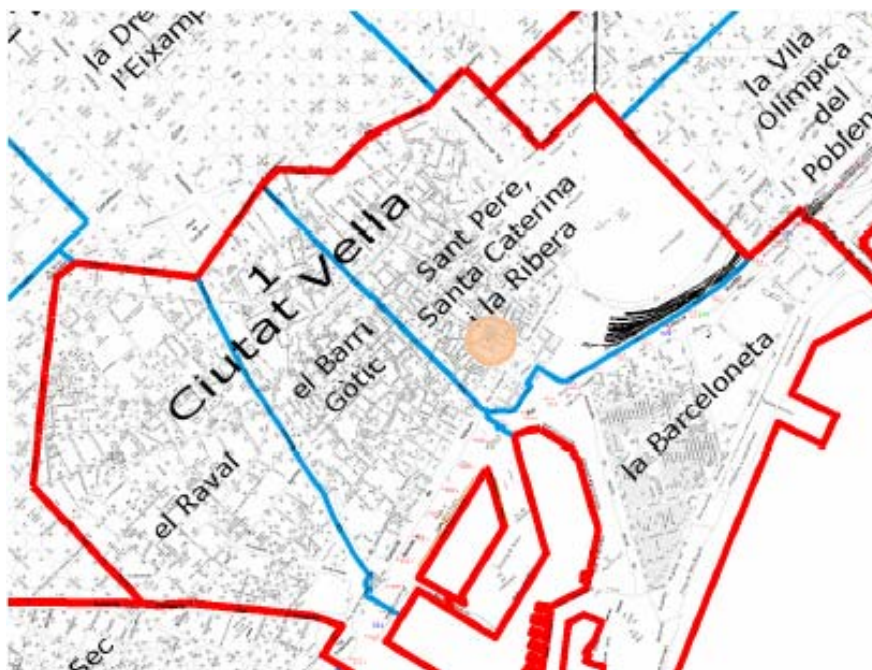
La intervenció a la finca ubicada al carrer Carrer de les Ases,3, del Malcuinat,2 i Pl. Del Fossar de les Moreres 4B del districte de Ciutat Vella de Barcelona, es fa necessària donat la situació de la zona, que té interès arqueològic i històric entre d'altres per:

1. A l'entorn de la finca hi ha documentada una necròpolis d'època romana. Al mateix entorn hi havia la necròpolis del fossar de les Moreres.
2. L'edifici és en un sector de la ciutat on hi havia hagut el port en època romana i medieval.
3. L'edifici és a l'entorn de Santa Maria del Mar. Versemblantment, és a tocar de la zona on es va construir l'església, ja desapareguda, de Santa Maria de les Arenes.

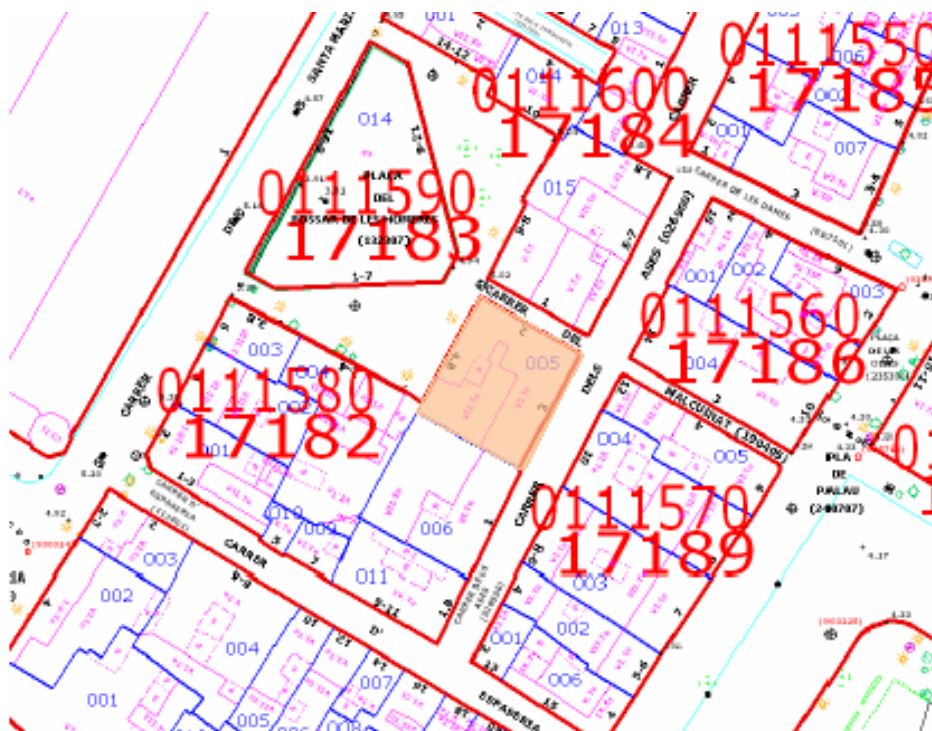
L'espai intervingut s'inclou doncs en una zona d'interès arqueològic i d'alt valor històric. Tal i com estableix la normativa municipal, d'acord amb la legislació vigent en matèria de patrimoni, qualsevol actuació que comporti una afectació del subsòl suposarà la realització d'una intervenció arqueològica, amb el caràcter de Preventiva. D'aquesta manera, els rebaixos que s'hagin de dur a terme hauran d'estar controlats arqueològicament per tal de localitzar i documentar les possibles restes que apareguin<sup>1</sup>.

---

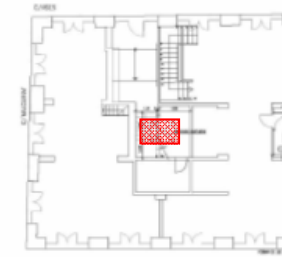
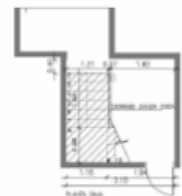
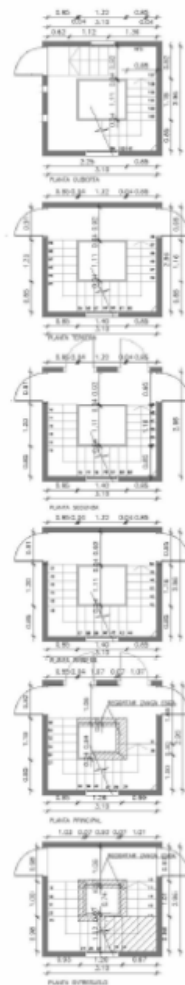
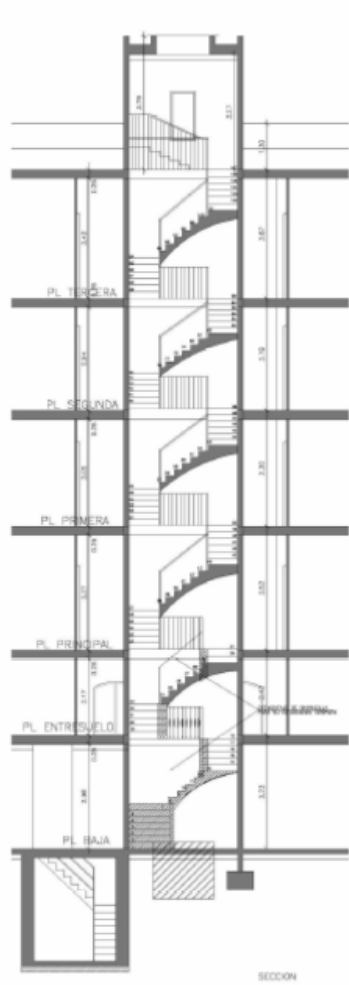
<sup>1</sup> Projecte d'Intervenció Arqueològica al Carrer de les Ases,3, del Malcuinat,2 i Pl. Del Fossar de les Moreres 4B. Districte de Ciutat Vella. Barcelona. Control i Excavació. Codi: 050/11. MUHBA.



Localització de la intervenció



Localització de la finca al parcel·lari



PLANTA BAJA EDIFICI

<p>EL PRESENT DOCUMENT ES DONA DE SE ORIGNAL DEL DIA 19 D'Abril 6. 2011 DE PROJECCION + ARQUITECTURA I ANEXES. S'HA UTILZADO TOL. O PARTIAL. ES FALTAN CALIBRE, REPRODUCCION O BORDA A TERCERA. SIGUIENDO LA FORMA SUJECION. EL PRESE. POR VOTO DE ALTA. MUESTRAS DE CALIBRE USO PRIMERA CALIBRE REPRODUCCION UNIFORM. DEL 1984.</p>	
<p><b>arqués-moliner i associats, s.l.p.</b> arquitectes</p> <p>C/ Universitat, 104-106 08018 - BELLATERRA Tel: 93 4 45 55 77 / 93 4 45 18 75 - e-mail: info@arqués-moliner.com</p>	
<p>IMPULSOR DE UN GRUPO DE BACHOS DE UNO PLANTAJES DE UN BACHOS DE UNO.</p> <p>UNO DE LOS 3 BACHOS.</p> <p>PROYECTO BACHOS DE SE CALIBRE.</p> <p>INDICACION: EN EL CASO DE SER.</p>	<p>PL. BAJA (EDIFICI) SECCION EXISTENTE ESCALERA (PLANTA EDIFICI)</p>
<p>EL PROYECTO:</p> <p>REVISOR: M. DEL PUERTO, S.L.</p>	<p>EL ARQUITECTO:</p> <p>S. JORDA ARBES I UTE.</p>

Planta i secció de l'edifici

### 3. MARC GEOGRÀFIC I GEOLÒGIC

Barcelona està situada a la costa mediterrània, en el lloc anomenat Pla de Barcelona, comprès entre els rius Besòs i Llobregat. Al nord es troba la serra de Collserola, on hi ha el Tibidabo, que n'és el cim més alt (542 m). La serralada de Sant Mateu a llevant i el massís de Garraf a ponent fan que les entrades fàcils al pla d'al·luvió, sobre el qual reposa la ciutat, siguin els passos fluvials del Besòs i el Llobregat.

Les òptimes condicions climàtiques i estratègiques de la ciutat han afavorit al llarg del temps el seu desenvolupament que, amb Montjuïc vora el mar, ha facilitat la defensa del seu litoral. Els seus orígens se situen en el petit pujol del Tàber, però ben aviat els límits s'anaren expandint pel pla, on només s'aixequen, cap al nord, els turons de Monterols, el Putget, la Creueta, el Carmel, la Muntanya Pelada i el Turó de la Peira.

Des del punt de vista urbanístic la ciutat de Barcelona consta de diverses àrees. Prop del mar i dominat al sud pel gran promontori de Montjuïc hi ha el nucli antic, on la ciutat restà reclosa fins a la desaparició de les muralles durant el segle XIX. Aquest espai inclou, d'una banda, un nucli central anomenat barri gòtic que correspon a la ciutat romana i, de l'altra, un seguit de ravals situats al seu voltant que es van formar en època medieval, dins el perímetre de les muralles aixecades al segle XIII. Aquestes viles noves són els actuals barris coneguts amb els noms de les esglésies que els centralitzen: del Pi, de Santa Anna, el Portal de l'Àngel, de Sant Pere, de Santa Maria del Mar i de la Mercè. Els darrers sectors del nucli antic de la ciutat, és a dir la Rambla i el Raval, varen començar a ser urbanitzats quan quedaren inclosos dins del tercer recinte fortificat que es bastí al llarg de la segona meitat del segle XIV.

Al nord de la ciutat antiga s'estén l'Eixample, una àmplia zona quadriculada planificada a la segona meitat del segle XIX, segons el pla d'Ildefons Cerdà, un cop s'havien enderrocat les muralles que encerclaven la ciutat i que oprimien el seu desenvolupament.



La zona que ens ocupa està inclosa en el que es coneix tant geogràficament com geològicament com el Pla de Barcelona, el qual està format per un territori comprès entre el Mediterrani i la Serralada Litoral d'est a oest, i entre els rius Besòs i Llobregat de nord a sud. En conjunt el Pla de Barcelona és fruit d'una falla que tingué el seu origen amb l'enfonsament del Massís Catalano- balear, fet que determinà la seqüència geològica del subsòl de la zona on les capes més profundes estan compostes per pissarres del paleozoic que presenten intrusions granítiques. Durant el miocè i el pliocè es dipositaren a sobre de les pissarres margues i argiles amb algunes intrusions de graves. Posteriorment la descomposició dels massissos que envoltaven el Pla aportaren acumulacions de blocs de calcàries i argiles a les quals es sobreposaren en períodes més secs formacions de crostes calcàries. Amb les primeres urbanitzacions de la zona s'estengué al Pla una agricultura de caire mediterrani on s'alternà el cultiu de la vinya, els arbres fruiters i l'explotació cerealística. Vora de les rieres es desenvolupà l'horticultura, mentre que l'àrea del Pla que tocava a mar estava formada per maresmes i albuferes<sup>2</sup>.

---

<sup>2</sup> DD.AA., *Introducció, Barcelonès i Baix Llobregat*, Gran Geografia Comarcal de Catalunya, Enciclopèdia Catalana, Volum 8, Barcelona, 1991.

#### 4. ANTECEDENTS ARQUEOLÒGICS

Les intervencions arqueològiques realitzades en els últims anys en aquesta zona són les següents:

- Intervenció arqueològica al Pla de Palau, General Castañes de la ciutat de Barcelona: barri de la Ribera, dirigida per l'arqueòloga M. Teresa Gilisbars de Francisco l'any 2003. L'excavació ha tret a la llum diferents estructures que podrien formar part de la muralla de mar, probablement del s. XVI. La manca total de ceràmica associada a l'estructura i el petit espai d'intervenció no ens permet afirmar-ho.
- Intervenció arqueològica preventiva als carrers d'Esparteria, núm. 1 - 5, de la Formatgeria, núm. 8 - 12 i de la Volta d'en Bufanalla, núm. 5 - 9 dirigida per Laia Santanach i Suñol l'any 2004. No s'han documentat restes arqueològiques.
- Intervenció arqueològica a la plaça de les Olles 2, passatge Palau 8: maig del 2003 dirigida per Esther Medina Guerrero l'any 2003. Troballa d'un mur del s. XVII -XVIII que podria formar part d'una fase tardana del Palau del General
- Intervenció arqueològica preventiva duta a terme al carrer Volta Bufanalla, 3 dirigida per Ariadna Traveset i Civit, l'any 2003 S'ha exhumat un enterrament que podria formar part d'una necròpolis baix-imperial, localitzant-se també material ceràmic romà.
- Intervenció arqueològica a la plaça de les Olles 8 - 9B, passatge del Palau, 8 de Barcelona dirigida per José Manuel Espejo Blanco l'any 2003. Troballa de part d'un mur d'època moderna que segurament es va enderrocar a final del s. XVIII per urbanitzar-se definitivament entre 1820 i 1825. També s'ha recuperat fragments ceràmics d'època medieval i d'època moderna.
- Intervenció arqueològica efectuada al núm. 9B de la plaça de les Olles dirigida per Iñaki Moreno Expósito, any 2002. S'ha localitzat una fossa sèptica del s. XIV - XV, que contenia fragments de material

ceràmic, dels s. XIII al XV. També s'ha documentat un enterrament que formaria part de la necròpolis romana.

- Intervenció a la plaça de les Olles 8 dirigida per Rafael Dehesa i Carreira, l'any 2001. S'ha pogut localitzar un pou de forma quadrada del s. XVI - XVII, així com un altre pou de forma circular del s. XIX. També s'han localitzat dos murs del s. XIX.

- Intervenció arqueològica al pg. Isabel II, pla de Palau dirigida per Francesc Antequera Devesa, l'any 2001 La intervenció ha servit per a documentar diferents murs d'època moderna. Un d'ells podria estar relacionat amb l'antic baluard de la muralla marítima i uns altres dos podrien associar-se a un dipòsit de l'antiga casa de la Llotja, també s'ha documentat un pou de planta circular.

- Intervenció arqueològica realitzada a la Llotja de Mar: sondejos arqueològics: valoració de l'inici de les obres sense control arqueològic: seguiment de les obres dirigit per Laura Suau Lleal, Gemma Caballé i Crivillés i Susanna Abad l'any 2000. La intervenció ha servit per a documentar la construcció i les diferents reformes de la Llotja de Mar. S'han localitzat diversos murs d'època baixmedieval i moderna. També s'ha pogut documentar un pòrtic, localitzant estructures del s. XVI - XVII (principalment dipòsits que s'utilitzaven per emmagatzemar gra).

- Intervencions a l'entorn del passeig del Born, c. Sombrerers, Fossar de les Moreres, placeta de Montcada i plaça del fossar de les Moreres dirigida per Daria Calpena i Marcos, l'any 2001. S'ha pogut documentar una necròpolis tardoromana (24 enterraments), la majoria en fossa simple, així com la troballa de la gran fossa on van ser enterrades les víctimes del setge de la ciutat per part de les tropes de Felip V. També s'han localitzat fragments ceràmics d'època alt medieval.

- Intervenció arqueològica preventiva al Passeig del Born, Plaça Montcada, Carrer Sombrerers i Fossar de les Moreres (Barri de la Ribera, Barcelona) dirigida per Marta Fàbregas i Espadaler, l'any 2001. S'ha documentat part de la necròpolis romana de *Barcino*,

entre el segle IV-VI dC, inhumació en àmfora. D'època moderna, del setge de Felip V, l'any 1714, ha permès localitzar una part de la fossa on va ser inhumades les víctimes del setge.

- Intervenció arqueològica preventiva al carrer d'Espaseria 4-22, Pla de Palau, 4 dirigida per Vanesa Triay Olives, l'any 2005. No s'han trobat evidències arqueològiques. Excavació negativa a causa de les dimensions i la profunditat (70 cm.) de la rasa.

- Intervenció arqueològica efectuada al Pla de Palau, 19 dirigida per Laura Arias del Real l'any 2005. No s'han trobat evidències arqueològiques. Excavació negativa a causa de les dimensions (41 m de llargària per una amplada de 40 cm) i la profunditat (70 cm.) de la rasa.

- Intervenció arqueològica realitzada a la finca núm. 1 de la plaça de les Olles i núm. 4 de les Dames de Barcelona dirigida per Marina Bello López, l'any 2008. Documentació d'un pou de planta circular d'època moderna. També documentació d'una claveguera i paviments de rajola d'època contemporània.

- Intervenció arqueològica a Pla de Palau, 15-17 i Plaça de Pau Vila, 12-13b (Ciutat Vella, Barcelona) dirigida per Roger Molinas Amorós, l'any 2009. S'han efectuat catorze cales i tretze rases que han permès documentar les restes de la muralla de mar de Barcelona del segle XIX, tres murs que possiblement puguin pertànyer a la fonamentació del mateix Portal de Mar, així com dos estrats amb materials dels segle XVI al XX i diversos elements corresponents a diferents elements del port de Barcelona del segle XIX.

- Intervenció al Pla de Palau, plaça de Pau Vila, (Ciutat Vella, Barcelona, Barcelonès) dirigida per Mikel Soberón Rodríguez, l'any 2010. Realització de quatre rases amb resultats força variats pel que fa a cronologies i entitat de les restes. Amb un nivell de conservació força important les restes suposen un bon exemple de les obres de fortificació al voltant del portal de mar, dels segles XVI-XVIII. També s'ha pogut documentar nombroses capes d'anivellament i pavimentació de terra piconada que podria ser el carrer d'entrada a la

ciutat des del port. Aquestes estructures al segle XIX van ser enderrocades amb motiu de l'eixample del Pla de Palau i la construcció d'un nou recinte defensiu.

## 5. METODOLOGIA

La intervenció arqueològica s'ha regit per la normativa legal vigent (Decret 78/2002). El codi de registre de la intervenció ve definit per un número de codi del Registre d'Intervencions Arqueològiques del Servei d'Arqueologia, en aquest cas és **050/11**. A la intervenció s'ha seguit la seqüència estratigràfica real. S'han identificat, numerat i documentat tots els nivells estratigràfics, tant positius, com negatius i estructurals. La seqüència estratigràfica es correlativa començant des de el número 100 i es dona un sol número d'unitat estratigràfica quan es tracta de nivells comuns o que es poden igualar per tot l'espai intervingut (per exemple un paviment).

El carrer de les Ases, 3 es troba aproximadament 4'63 m.s.n.m.

Cada unitat estratigràfica s'ha individualitzat amb una fitxa pròpia, amb les fitxes de registre de camp del Servei d'Arqueologia del MUHBA. Aquestes fitxes és lliuren tant en paper com informatitzades.

La documentació planimètrica és lliurada tant en paper com informatitzada, amb el programa Autocad 2004.

Igualment s'ha fet un seguiment fotogràfic de la intervenció. S'ha adjuntat un llistat corresponent al registre fotogràfic, així com els originals en suport informàtic.

## 6. DESCRIPCIÓ E INTERPRETACIÓ DELS TREBALLS REALITZATS

Els treballs han consistit en la realització d'un fossat per tal de realitzar la col·locació de l'ascensor a la finca ubicada al carrer de les Ases,3 carrer del Malcuinat, 2 i Pl. del Fossar de les Moreres 4B.

El fossat va tenir unes dimensions de 1'25 x1'20 m amb una potència final, pel que fa al buidatge de terres, de 1'20 m respecte el nivell actual del paviment de l'entrada de la finca.

Els treballs es van iniciar un cop aixecada la llosa de ciment que feia de paviment en aquest punt de la finca (**UE 100**) i en certa manera, amb el primer nivell de rebliment i/o anivellament d'aquest paviment rebaixat. Per tant la primera tasca efectuada va consistir en netejar la cata i documentar els nivells i estructures encara intactes.

Es va documentar un tub de plàstic en desús, de 0,08 m de diàmetre que subministrava aigua a la finca (**UE 101**), una rasa reblerta de ciment i material constructiu (**UE 102 i 103** respectivament) de funció desconeguda. Ambdues UEs datades al segle XX pels materials utilitzats (plàstic i restes de ciment pòrtland al rebliment).

També es van documentar tres estructures anteriors: la primera era una claveguera (**UE 105**) formada per dues parets de totxo de 0,15 per 0,3 per 0,03 i tub ceràmic de mitja canya. La funció d'aquesta estructura era el desguàs d'aigües brutes de la finca, possiblement bastida al segle XIX. La segona estructura (**UE 110**) era una claveguera secundària, formada per toxo de 0,15 per 0,3 per 0,03 i solera de rajola reaprofitada, que abocava a la claveguera **UE 105**. Aquesta segona claveguera estava molt malmesa per la rasa UE 102. La tercera estructura (**UE 104**) de funció indeterminada, (possiblement un mur) estava bastida amb morter de calç blanc i pedra de mida mitjana poc escairada que semblava tenir una cara vista a la banda Est. Es tractaria possiblement d'una estructura bastida al segle XIX i relacionada amb la finca actual, encara que lleugerament anterior a la construcció de la claveguera.

Seguidament es va documentar un nivell d'argiles (**UE 107**) a sobre del qual s'assentava l'estructura **UE 104**, i tallat per la claveguera **UE 105** (rasa **UE 106**) sense materials diagnòstics però que formava part sense dubte del moment de construcció de l'edifici actual per la seva relació amb les altres UEs.

Finalment a sota de la **UE 107** es va documentar una volta d'obra (**UE 108**), formada per totxo de 0,15 per 0,30 per 0,05 m, units amb morter de cal col·locats a sardinell. Es tractaria de la coberta d'un dipòsit d'aigües residuals de l'edifici actual, tal i com varem poder comprovar al desmuntar aquesta estructura. Donades les petites dimensions del sondeig no es va poder determinar l'amplada i llargada d'aquest dipòsit.



## **7. CONCLUSIÓ**

Durant els treballs realitzats a la finca del carrer de les Ases,3 carrer del Malcuinat, 2 i Pl. Del Fossar de les Moreres 4B no ha estat possible localitzar cap nivell i/o estructura arqueològica en el subsòl.

Totes les estructures i nivells documentats estan relacionats amb la construcció, reforma i sistemes de clavegueram de l'edifici actual.

D'aquesta manera el resultat de la intervenció arqueològica ha estat negatiu i caldrà esperar a d'altres intervencions a la zona, que aportin noves dades que complementin les ja documentades en aquesta zona de la ciutat.

## 8. BIBLIOGRAFIA

Cubeles i Bonet, A., "Les muralles de Barcelona", *L'art gòtic a Catalunya*, Arquitectura III. Dels palaus a les masies, Edita Enciclopèdia Catalana, Barcelona, 2003.

Banks, P; (1992) "*Estructura urbana de Barcelona*" a Història de Barcelona. Vol.II; Ed. Enciclopèdia Catalana; Barcelona

DD.AA., "Introducció, Barcelonès i Baix Llobregat"; *Gran Geografia comarcal de Catalunya*, Edita Enciclopèdia Catalana, Barcelona, 1991.

DD.AA., *Passat i present de Barcelona (II), Materials per l'estudi del medi urbà*, Publicacions i edicions de la UB, Barcelona, 1985.

DD.AA., *Abajo las murallas!!! 150 anys de l'enderroc de les muralles de Barcelona*, Institut de Cultura: Museu d'Història de la Ciutat, Ajuntament de Barcelona, Barcelona, 2004.

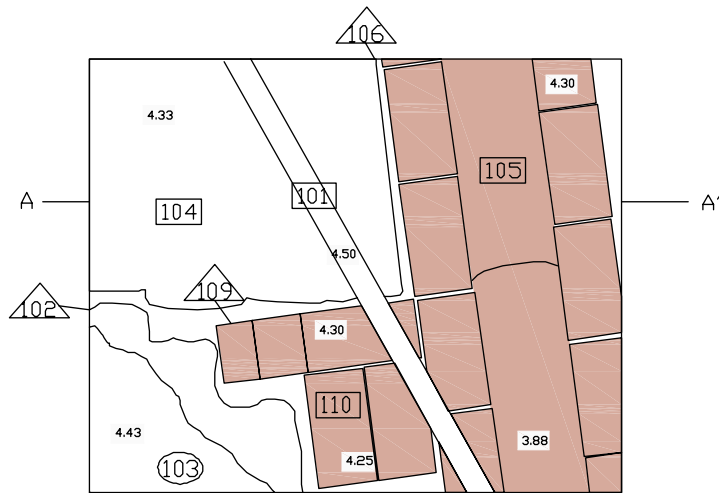
Fabre, J.; Huertas Claveria, J.M., *Tots els barris de Barcelona*, Volum VII, La Verneda i la Pau, els barris del Besòs, els tres "Lumpen-Barris", els Nous Barris, el Districte V, Edicions 62, Barcelona, 1997.

Garcia i Espuche, A.; Guàrdia i Bassols, M., *Espai i societat a la Barcelona pre- industrial*, Edicions de la Magrana Institut Municipal d'Història, Barcelona,1986.

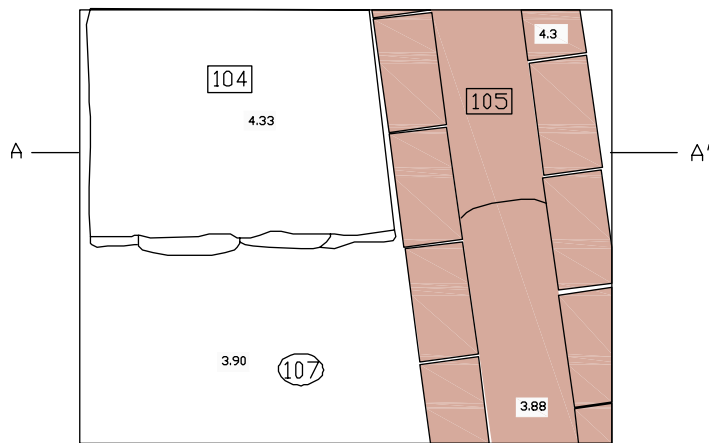
Garcia i Espuche, A , "Canvis i permanències de l'herència espacial medieval, De la ciutat de la Ribera a la ciutat de la Rambla", *Història de Barcelona*, Volum 5, El desplegament de la ciutat manufacturera (1714-1833), Edita Enciclopèdia catalana, Barcelona, 1992.

Vallescá, A; (1945) "Las calles de Barcelona desaparecidas. Relación histórica desde la época romana hasta el siglo XX" Monografías Historicas de Barcelona núm. 2; Ed. Ariel; Barcelona

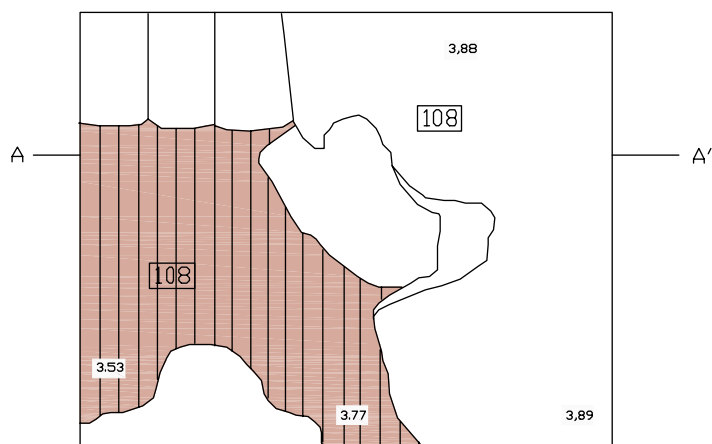
## **ANNEX 1. PLANIMETRIES**



100 4.63 msnm

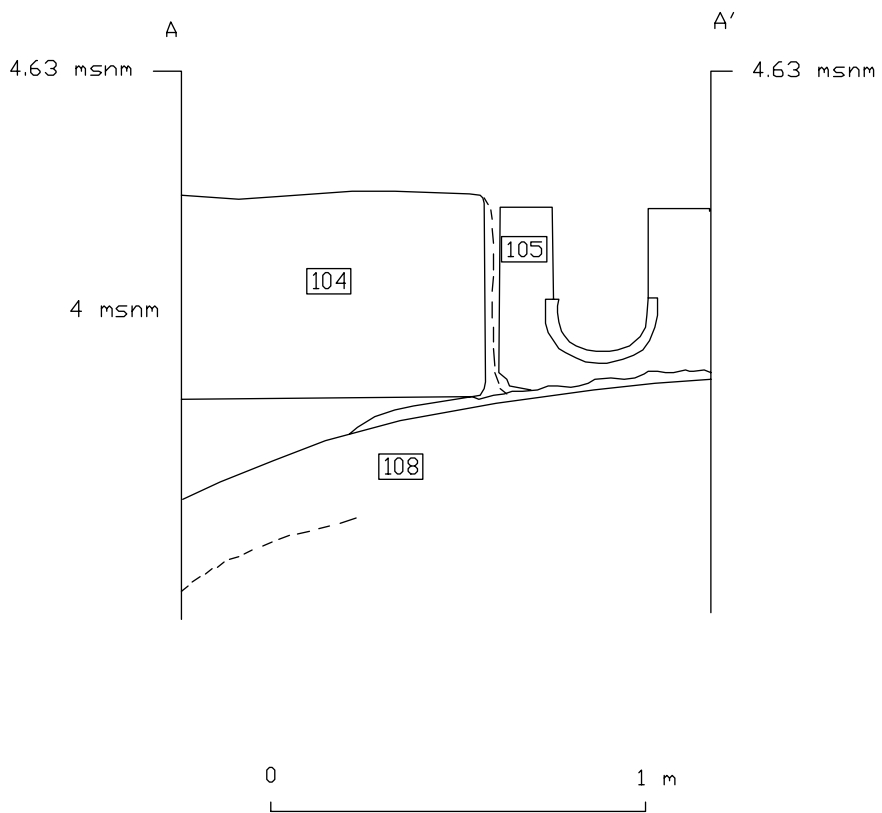


100 4.63 msnm



100 4.63 msnm





## **ANNEX 2. FOTOGRAFIES**

050\_11\_001 UE 100, 101, 102, 103, 104 i 105.

050\_11\_002 UE 102, 13, 104 i 105.

050\_11\_003 UE 104, 105 i 107.

050\_11\_004 UE 104, 105 i 108.

050\_11\_005 UE 108.

050\_11\_006 Foto final amb la volta UE 108 desmuntada.



050\_11\_001



050\_11\_002



050\_11\_003



050\_11\_004





050\_11\_005



050\_11\_006

### **ANNEX 3. FITXES D'UE**

**FITXA D'UNITATS ESTRATIGRÀFIQUES**

**PUNT D'INTERVENCIÓ ARQUEOLÒGICA**

Codi: 050/11  
Intervenció: ASES 3, MALCUINAT 2, FOSSAR MORERES 4B

**U.E.:**

100

**UBICACIÓ:**

Sector:                      Zona:  
Cala:                         Àmbit:

**COTES:**

mínima: 4,43  
màxima: 4,63

Definició: PAVIMENT                      Consistència:                      Criteris de diferenciació:  
Superfície:                                  Color:                                  Fiabilidad estratigràfica:

**COMPONENTS**

Geològics:  
Orgànics:  
Artificials:

**SEQÜÈNCIA FÍSICA**

Igual a:  
En contacte amb:  
Se li adossa:  
S'adossa a:  
Cobert per:  
Cobreix: 101,103,104,105,110  
Tallat per:  
Talla:  
Reomplert per:  
Reomple:

**DESCRIPCIÓ**

SOLERA DE CIMENT PÒRTLAND

**ESTAT DE CONSERVACIÓ**

DESMUNTAT ABANS DE LA NOSTRA ARRIBADA

Data Actuació:                      Fitxa revisada per:

Responsable:

**Compr. de documentació**

Foto     Fitxa     Dibuix

**PROCÉS D'EXCAVACIÓ**

data inici:                      data final:

**INTERPRETACIÓ**

PAVIMENT ACTUAL

**MATERIALS REPRESENTATIUS**

CIMENT PÒRTLAND

**REFERENCIA MATERIALS**

Fulls d'inventari núm.:

**ELEMENTS I CRITERIS DE DATACIÓ**

MATERIALS

**CRONOLOGIA**

S. XXI

**OBSERVACIONS**

**ARXIU**

**Plantes:**

num.:  
0

**Seccions-alçats**

num.:  
0

**Fotografia**

diapo: 0  
B/ N: 0  
Color: 0

**FITXA D'UNITATS ESTRATIGRÀFIQUES****PUNT D'INTERVENCIÓ ARQUEOLÒGICA**

Codi: 050/11  
 Intervenció: ASES 3, MALCUINAT 2, FOSSAR MORERES 4B

**U.E:**

101

**UBICACIÓ:**

Sector:  Zona:   
 Cala:  Àmbit:

**COTES:**

mínima: 4,42  
 màxima: 4,5

<b>Definició:</b> TUB	<b>Consistència:</b> <input type="text"/>	<b>Criteris de diferenciació:</b> <input type="text"/>
<b>Superfície:</b> <input type="text"/>	<b>Color:</b> <input type="text"/>	<b>Fiabilidad estratigràfica:</b> <input type="text"/>

**COMPONENTS**

**Geològics:**

**Orgànics:**

**Artificials:**

**SEQÜÈNCIA FÍSICA**

Igual a:   
 En contacte amb:   
 Se li adossa:   
 S'adossa a:   
 Cobert per: 100  
 Cobreix: 104, 105, 110  
 Tallat per:   
 Talla:   
 Reomplert per:   
 Reomple:

**DESCRIPCIÓ**

TUB DE PLÀSTIC DE 0,08 M DE DIÀMETRE

**ESTAT DE CONSERVACIÓ**

Data Actuació:  Fitxa revisada per:

Responsable:

**Compr. de documentació**

Foto  Fitxa  Dibuix

**PROCÉS D'EXCAVACIÓ**

data inici:  data final:

**INTERPRETACIÓ**

TUB D'AIGUA ACTUAL

**MATERIALS REPRESENTATIUS**

PLÀSTIC

**REFERENCIA MATERIALS**

Fulls d'inventari núm.:

**ELEMENTS I CRITERIS DE DATACIÓ**

MATERIALS

**CRONOLOGIA**

S. XXI

**OBSERVACIONS****ARXIU****Plantes:**

num.:

**Seccions-alçats**

num.:

**Fotografia**

diapo:   
 B/ N:   
 Color:

**FITXA D'UNITATS ESTRATIGRÀFIQUES****PUNT D'INTERVENCIÓ ARQUEOLÒGICA**

Codi: 050/11

Intervenció: ASES 3, MALCUINAT 2, FOSSAR MORERES 4B

**U.E.:**

102

**UBICACIÓ:**Sector: Zona: Cala: Àmbit: **COTES:**

mínima: 3,90

màxima: 4,33

**Definició:**

RASA

**Consistència:****Criteris de diferenciació:****Superfície:****Color:****Fiabilidad estratigràfica:****COMPONENTS****Geològics:****Orgànics:****Artificials:****SEQÜÈNCIA FÍSICA**Igual a: En contacte amb: Se li adossa: S'adossa a: Cobert per: Cobreix: Tallat per: 

Talla: 107,109,110

Reomplert per: 103

Reomple: **DESCRIPCIÓ**

RASA IRREGULAR

**ESTAT DE CONSERVACIÓ**Data Actuació: Fitxa revisada per: Responsable: **Compr. de documentació** Foto Fitxa Dibuix**PROCÉS D'EXCAVACIÓ**data inici: data final: **INTERPRETACIÓ**

RASA DE FUNCIÓ DESCONEGUDA

**MATERIALS REPRESENTATIUS****REFERENCIA MATERIALS**Fulls d'inventari núm.: **ELEMENTS I CRITERIS DE DATACIÓ**

ESTRATIGRAFIA

**CRONOLOGIA**

S. XX-XXI

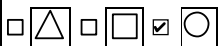
**OBSERVACIONS****ARXIU****Plantes:**num.: **Seccions-alçats**num.: **Fotografia**diapo: B/ N: Color: **MUIBA** MUSEU D'HISTÒRIA DE BARCELONA**MUIBA** MUSEU D'HISTÒRIA DE BARCELONA

**FITXA D'UNITATS ESTRATIGRÀFIQUES****PUNT D'INTERVENCIÓ ARQUEOLÒGICA**

Codi: 050/11  
 Intervenció: ASES 3, MALCUINAT 2, FOSSAR MORERES 4B

**U.E:**

103

**UBICACIÓ:**

Sector:  Zona:   
 Cala:  Àmbit:

**COTES:**

mínima: 3,9  
 màxima: 4,43

**Definició:** REBLIMENT  
**Consistència:**   
**Criteris de diferenciació:**

**Superfície:**   
**Color:**   
**Fiabilidad estratigràfica:**

**COMPONENTS**

**Geològics:**

**Orgànics:**

**Artificials:**

**SEQÜÈNCIA FÍSICA**

Igual a:   
 En contacte amb:   
 Se li adossa:   
 S'adossa a:   
 Cobert per: 100  
 Cobreix:   
 Tallat per:   
 Talla:   
 Reomplert per:   
 Reomple: 102

**DESCRIPCIÓ**

REBLIMENT FORMAT PER RESTES DE CIMENT PÒRTLAND I MATERIAL CONSTRUCTIU

**ESTAT DE CONSERVACIÓ**

Data Actuació:  Fitxa revisada per:

Responsable:

**Compr. de documentació**

Foto  Fitxa  Dibuix

**PROCÉS D'EXCAVACIÓ**

data inici:  data final:

**INTERPRETACIÓ**

REBLIMENT DE LA FOSSA UE 102

**MATERIALS REPRESENTATIUS****REFERENCIA MATERIALS**

Fulls d'inventari núm.:

**ELEMENTS I CRITERIS DE DATACIÓ**

ESTRATIGRAFIA I MATERIALS

**CRONOLOGIA**

S. XX-XXI

**OBSERVACIONS****ARXIU****Plantes:**

num.:

**Seccions-açats**

num.:

**Fotografia**

diapo:   
 B/ N:   
 Color:

**FITXA D'UNITATS ESTRATIGRÀFIQUES****PUNT D'INTERVENCIÓ ARQUEOLÒGICA**

Codi: 050/11  
 Intervenció: ASES 3, MALCUINAT 2, FOSSAR MORERES 4B

**U.E.:**

104

**UBICACIÓ:**

Sector:  Zona:   
 Cala:  Àmbit:

**COTES:**

minima: 3,88  
 màxima: 4,33

**Definició:**  **Consistència:**  **Criteris de diferenciació:**

ESTRUCTURA

**Superfície:**

**Color:**

**Fiabilidad estratigràfica:**

**COMPONENTS**

**Geològics:**

**Orgànics:**

**Artificials:**

**SEQÜÈNCIA FÍSICA**

Igual a:

En contacte amb:

Se li adossa: 105, 103, 110

S'adossa a:

Cobert per: 101, 100

Cobreix:

Tallat per:

Talla:

Reomplert per:

Reomple:

**DESCRIPCIÓ**

ESTRUCTURA FORMADA PER MORTER BLANC I PEDRES MITJANES POC ESCAIRADES

**ESTAT DE CONSERVACIÓ**


Data Actuació:

Fitxa revisada per:

Responsable:

**Compr. de documentació**

Foto  Fitxa  Dibuix

**PROCÉS D'EXCAVACIÓ**

data inici:  data final:

**INTERPRETACIÓ**

ESTRUCTURA DE FUNCIÓ DESCONEGUDA, PERÒ RELACIONADA AMB TOTA SEGURETAT AMB LA CONSTRUCCIÓ DE L'EDIFICI ACTUAL.

**MATERIALS REPRESENTATIUS**

**REFERENCIA MATERIALS**

Fulls d'inventari núm.:

**ELEMENTS I CRITERIS DE DATACIÓ**

MATERIALS I ESTRATIGRAFIA

**CRONOLOGIA**

S. XIX

**OBSERVACIONS**

**ARXIU**

**Plantes:**

num.:

**Seccions-alçats**

num.:

**Fotografia**

diapo:

B/ N:

Color:

**FITXA D'UNITATS ESTRATIGRÀFIQUES****PUNT D'INTERVENCIÓ ARQUEOLÒGICA**

Codi: 050/11  
 Intervenció: ASES 3, MALCUINAT 2, FOSSAR MORERES 4B

**U.E:**

105

**UBICACIÓ:**

Sector:  Zona:   
 Cala:  Àmbit:

**COTES:**

mínima: 4,3  
 màxima: 3,89

<b>Definició:</b> CLAVEGUERA	<b>Consistència:</b> <input type="text"/>	<b>Críteris de diferenciació:</b> <input type="text"/>
<b>Superfície:</b> <input type="text"/>	<b>Color:</b> <input type="text"/>	<b>Fiabilidad estratigràfica:</b> <input type="text"/>

**COMPONENTS**

**Geològics:**

**Orgànics:**

**Artificials:**

**SEQÜÈNCIA FÍSICA**

Igual a:   
 En contacte amb:   
 Se li adossa:   
 S'adossa a: 104  
 Cobert per: 100  
 Cobreix:   
 Tallat per:   
 Talla:   
 Reomplert per:   
 Reomple: 106

**DESCRIPCIÓ**

CLAVEGERA FORMADA PER DUES PARETS DE TOTXO DE 0,15 X 0,3 X 0,05 M. I TUB CERÀMIC DE MITJA CANYA, TOT UNIT AMB MORTER DE CALÇ BLANC

**ESTAT DE CONSERVACIÓ**

Data Actuació:  Fitxa revisada per:

Responsable:

**Compr. de documentació**

Foto  Fitxa  Dibuix

**PROCÉS D'EXCAVACIÓ**

data inici:  data final:

**INTERPRETACIÓ**

CLAVEGUERA DE DESGUÀS D'AIGÜES BRUTES.

**MATERIALS REPRESENTATIUS****REFERENCIA MATERIALS**

Fulls d'inventari núm.:

**ELEMENTS I CRITERIS DE DATACIÓ**

MATERIALS I ESTRATIGRAFIA

**CRONOLOGIA**

S. XIX

**OBSERVACIONS****ARXIU****Plantes:**

num.:

**Seccions-açats**

num.:

**Fotografia**

diapo:   
 B/ N:   
 Color:

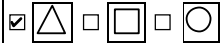


**FITXA D'UNITATS ESTRATIGRÀFIQUES****PUNT D'INTERVENCIÓ ARQUEOLÒGICA**

Codi: 050/11  
 Intervenció: ASES 3, MALCUINAT 2, FOSSAR MORERES 4B

**U.E:**

106

**UBICACIÓ:**

Sector:  Zona:   
 Cala:  Àmbit:

**COTES:**

mínima: 3,89  
 màxima: 4,33

<b>Definició:</b> RASA	<b>Consistència:</b> <input type="text"/>	<b>Criteris de diferenciació:</b> <input type="text"/>
<b>Superfície:</b> <input type="text"/>	<b>Color:</b> <input type="text"/>	<b>Fiabilidad estratigràfica:</b> <input type="text"/>

**COMPONENTS**

**Geològics:**

**Orgànics:**

**Artificials:**

**SEQÜÈNCIA FÍSICA**

Igual a:   
 En contacte amb:   
 Se li adossa:   
 S'adossa a:   
 Cobert per:   
 Cobreix:   
 Tallat per:   
 Talla: 108  
 Reomplert per: 105  
 Reomple:

**DESCRIPCIÓ**

RASA

**ESTAT DE CONSERVACIÓ**

Data Actuació:  Fitxa revisada per:

Responsable:

**Compr. de documentació**

Foto  Fitxa  Dibuix

**PROCÉS D'EXCAVACIÓ**

data inici:  data final:

**INTERPRETACIÓ**

RASA DE CONSTRUCCIÓ DE LA CLAVEGUERA UE 105.

**MATERIALS REPRESENTATIUS****REFERENCIA MATERIALS**

Fulls d'inventari núm.:

**ELEMENTS I CRITERIS DE DATACIÓ****CRONOLOGIA****OBSERVACIONS****ARXIU****Plantes:**

num.:

**Seccions-alçats**

num.:

**Fotografia**

diapo:   
 B/ N:   
 Color:

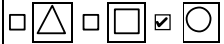
**FITXA D'UNITATS ESTRATIGRÀFIQUES****PUNT D'INTERVENCIÓ ARQUEOLÒGICA**

Codi: 050/11

Intervenció: ASES 3, MALCUINAT 2, FOSSAR MORERES 4B

**U.E.:**

107

**UBICACIÓ:**Sector: Zona: Cala: Àmbit: **COTES:**

mínima: 3,53

màxima: 3,9

**Definició:**

REBLIMENT

**Consistència:**

POC COMPACTE

**Criteris de diferenciació:****Superfície:****Color:**

VERMELL

**Fiabilidad estratigràfica:****COMPONENTS****Geològics:****Orgànics:****Artificials:****SEQÜÈNCIA FÍSICA**Igual a: En contacte amb: Se li adossa: S'adossa a: 

Cobert per: 103,104

Cobreix: 108

Tallat per: 107, 109

Talla: Reomplert per: Reomple: **DESCRIPCIÓ**

NIVELL D'ARGILES POC COMPACTADES AMB RESTES DE CARBONS I CENDRES

**ESTAT DE CONSERVACIÓ**Data Actuació: Fitxa revisada per: Responsable: **Compr. de documentació** Foto Fitxa Dibuix**PROCÉS D'EXCAVACIÓ**data inici:  data final: **INTERPRETACIÓ**

NIVELL DE REBLIMENT, POSSIBLEMENT PER ANIVELLAR EL TERRENY DESPRÉS DEL BASTIMENT DE LA VOLTA UE 108.

**MATERIALS REPRESENTATIUS****REFERENCIA MATERIALS**Fulls d'inventari núm.: **ELEMENTS I CRITERIS DE DATACIÓ****CRONOLOGIA****OBSERVACIONS****ARXIU****Plantes:**num.: **Seccions-açats**num.: **Fotografia**diapo: B/ N: Color: **MUIBA** MUSEU D'HISTÒRIA DE BARCELONA**MUIBA** MUSEU D'HISTÒRIA DE BARCELONA

**FITXA D'UNITATS ESTRATIGRÀFIQUES****PUNT D'INTERVENCIÓ ARQUEOLÒGICA**

Codi: 050/11  
 Intervenció: ASES 3, MALCUINAT 2, FOSSAR MORERES 4B

**U.E:**

108

**UBICACIÓ:**

Sector:  Zona:   
 Cala:  Àmbit:

**COTES:**

minima: 3,53  
 màxima: 3,89

<b>Definició:</b> VOLTA	<b>Consistència:</b> <input type="text"/>	<b>Criteris de diferenciació:</b> <input type="text"/>
<b>Superfície:</b> <input type="text"/>	<b>Color:</b> <input type="text"/>	<b>Fiabilidad estratigràfica:</b> <input type="text"/>

**COMPONENTS**

**Geològics:**

**Orgànics:**

**Artificials:**

**SEQÜÈNCIA FÍSICA**

Igual a:   
 En contacte amb:   
 Se li adossa:   
 S'adossa a:   
 Cobert per: 107  
 Cobreix:   
 Tallat per: 106  
 Talla:   
 Reomplert per:   
 Reomple:

**DESCRIPCIÓ**

VOLTA FORMADA PER TOTXO DE 0,15X0,3X0,05 M. UNITS AMB MOTER DE CALÇ BLANC

**ESTAT DE CONSERVACIÓ**

Data Actuació:  Fitxa revisada per:

Responsable:

**Compr. de documentació**

Foto  Fitxa  Dibuix

**PROCÉS D'EXCAVACIÓ**

data inici:  data final:

**INTERPRETACIÓ**

VOLTA DE DIPÒSIT D'AIGÜES BRUTES

**MATERIALS REPRESENTATIUS****REFERENCIA MATERIALS**

Fulls d'inventari núm.:

**ELEMENTS I CRITERIS DE DATACIÓ**

MATERIALS I ESTRATIGRAFIA

**CRONOLOGIA**

S. XIX

**OBSERVACIONS****ARXIU****Plantes:**

num.:

**Seccions-açats**

num.:

**Fotografia**

diapo:   
 B/ N:   
 Color:

**FITXA D'UNITATS ESTRATIGRÀFIQUES****PUNT D'INTERVENCIÓ ARQUEOLÒGICA**

Codi: 050/11

Intervenció: ASES 3, MALCUINAT 2, FOSSAR MORERES 4B

**U.E:**

109

**UBICACIÓ:**Sector: Zona: Cala: Àmbit: **COTES:**

mínima: 3,9

màxima: 4,3

**Definició:**

RASA

**Consistència:****Criteris de diferenciació:****Superfície:****Color:****Fiabilidad estratigràfica:****COMPONENTS****Geològics:****Orgànics:****Artificials:****SEQÜÈNCIA FÍSICA**Igual a: En contacte amb: Se li adossa: S'adossa a: Cobert per: Cobreix: 

Tallat per: 102

Talla: 107

Reomplert per: 110

Reomple: **DESCRIPCIÓ****ESTAT DE CONSERVACIÓ**Data Actuació: Fitxa revisada per: Responsable: **Compr. de documentació** Foto Fitxa Dibuix**PROCÉS D'EXCAVACIÓ**data inici: data final: **INTERPRETACIÓ****MATERIALS REPRESENTATIUS****REFERENCIA MATERIALS**Fulls d'inventari núm.: **ELEMENTS I CRITERIS DE DATACIÓ****CRONOLOGIA****OBSERVACIONS****ARXIU****Plantes:**num.: **Seccions-alçats**num.: **Fotografia**diapo: B/ N: Color: **MUIBA** MUSEU D'HISTÒRIA DE BARCELONA**MUIBA** MUSEU D'HISTÒRIA DE BARCELONA

**FITXA D'UNITATS ESTRATIGRÀFIQUES****PUNT D'INTERVENCIÓ ARQUEOLÒGICA**

Codi: 050/11  
 Intervenció: ASES 3, MALCUINAT 2, FOSSAR MORERES 4B

**U.E:**

110

**UBICACIÓ:**

Sector:  Zona:   
 Cala:  Àmbit:

**COTES:**

minima: 3,9  
 màxima: 4,3

**Definició:** CLAVEGUERA  
**Consistència:**   
**Criteris de diferenciació:**

**Superfície:**   
**Color:**   
**Fiabilidad estratigràfica:**

**COMPONENTS**

**Geològics:**

**Orgànics:**

**Artificials:**

**SEQÜÈNCIA FÍSICA**

Igual a:   
 En contacte amb:   
 Se li adossa:   
 S'adossa a: 105,103  
 Cobert per:   
 Cobreix:   
 Tallat per: 102  
 Talla:   
 Reomplert per:   
 Reomple: 109

**DESCRIPCIÓ****ESTAT DE CONSERVACIÓ**

Data Actuació:  Fitxa revisada per:

Responsable:

**Compr. de documentació**

Foto  Fitxa  Dibuix

**PROCÉS D'EXCAVACIÓ**

data inici:  data final:

**INTERPRETACIÓ**

CLAVEGUERA SECUNDÀRIA QUE ABOCA A LA CLAVEGUERA UE 105

**MATERIALS REPRESENTATIUS****REFERENCIA MATERIALS**

Fulls d'inventari núm.:

**ELEMENTS I CRITERIS DE DATACIÓ****CRONOLOGIA**

S. XIX

**OBSERVACIONS****ARXIU****Plantes:**

num.:

**Seccions-alçats**

num.:

**Fotografia**

diapo:   
 B/ N:   
 Color: